

PIC

Denní potřeba MEp(MJ) kojících prasnic při různých tělesných hmotnostech, rychlosti růstu vrhu, délce laktace a ztrátě tělesné hmotnosti



A **SYGĚN** Company

Chovatelská praxe

Věk při odstavu	21	21	21	21	21	21	21	28	28	28	28	28	28
Přírůstek vrhu	1.0	1.5	2.0	2.5	3.0	3.0	3.0	1.0	1.5	2.0	2.5	3.0	3.0
Prasnice 150 kg													
bez ztráty hmotnosti	49.44	64.03	78.62	93.22	107.81	107.81	49.44	64.03	78.62	93.22	107.81	107.81	
ztráta hmotnosti 15 kg	40.13	54.72	69.31	83.90	98.50	98.50	42.24	56.64	71.42	86.02	100.61	100.61	
Prasnice 200 kg													
bez ztráty hmotnosti	54.34	68.93	83.52	98.11	112.70	112.70	54.34	68.93	83.52	98.11	112.70	112.70	
ztráta hmotnosti 15 kg	45.02	59.62	74.21	88.80	103.39	103.39	47.14	61.73	76.32	90.91	105.50	105.50	
Prasnice 250 kg													
bez ztráty hmotnosti	58.85	73.44	88.03	102.62	117.22	117.22	58.85	73.44	88.03	102.62	117.22	117.22	
ztráta hmotnosti 15 kg	49.63	64.22	78.82	93.41	108.00	108.00	51.74	66.34	80.93	95.52	110.11	110.11	
Prasnice 300 kg													
bez ztráty hmotnosti	63.26	77.86	92.45	107.04	121.63	121.63	63.26	77.86	92.45	107.04	121.63	121.63	
ztráta hmotnosti 15 kg	54.05	68.64	83.23	97.82	112.42	112.42	56.16	70.75	85.34	99.94	114.53	114.53	

CLOSE, W.H., COLE, D.J.A. Nutrition of Sows and Boars. 2nd edition. Nottingham, UK : Nottingham University press, 2001. 377 s. ISBN 1-897676-53-0.

PIC je největší společností na světě působící v oboru šlechtění prasat

PIC ZPRAVODAJ

Česká PIC s.r.o. Číslo: 3/2005

Vydává: Česká PIC s.r.o., Žampachova 12, 613 00 Brno, tel.: 545 423 511, fax: 545 423 512, email: info@pic.cz, www.ceskapic.cz



Vážení čtenáři,

letošní rok se vyznačoval, z pohledu výroby vepřového masa v České republice, výrazným poklesem. Zatímco domácí produkce tak již klesá několik let po sobě, spotřeba zůstává poměrně vyrovnaná a Česká republika není u této komodity soběstačná. V roce 2004 představoval stupeň soběstačnosti 91%, v letošním roce je odhadován na 83%. Pozitivní trend se objevil až ve druhé polovině letošního roku, kdy se již zastavil pokles stavů prasnic a prasníček.

Evropská unie předpokládá v příštím roce 1% růst výroby vepřového masa na 20,9 mil tun. Tento růst by měl být zajištěn zejména zvyšující se výrobou v nových členských zemích - věříme, že se na něm bude podílet i Česká republika a to nejen díky stále se zvyšujícímu dovozu zástavových selat.

Evropská unie je největším světovým vývozcem vepřového masa. Globální trh vepřového masa byl v letošním roce příznivě ovlivněn sníženou poptávkou po mase hovězím a drůbežím - vepřové maso tyto produkty v některých zemích dočasně zastupovalo v důsledku krizí kolem BSE a ptací chřipky. Také v příštím roce je možné očekávat růst světové poptávky v důsledku ekonomického růstu a stoupající spotřeby masa, zejména v mnoha rozvojových zemích.

V průběhu loňského roku jsme na český trh uvedli nového finálního kance PIC 337. Provozní výsledky publikované v tomto Zpravodaji potvrzují jeho schopnost předávat potomstvu výborné parametry výkrmnosti. Uváděná čísla jsou příkladem toho, jak zásadní význam může vhodně zvolený produkt pro chovatele mít.

Před blížícím se závěrem letošního roku si dovoluujeme všem našim obchodním partnerům poděkovat za spolupráci a současně popřát klidné a příjemné prožití vánočních svátků. Do nového roku Vám pak Česká PIC přeje hodně zdraví, energie a úspěchů v životě osobním i pracovním.

Pavel Mezera
Pavel Mezera
ředitel

PIC 337 zajišťuje nižší náklady na výrobu

Úspěšnost chovu prasat by se vždy měla hodnotit ekonomickými ukazateli. Každou investici musí chovatel velmi pečlivě zvažovat z pohledu ekonomické návratnosti. Investuje-li proto do nové technologie ustájení, veterinárního programu či krmných doplňků, musí se pak vždy ptát jak se lepší užitkovost zvířat nebo vyšší produktivita práce projeví v ekonomice a v jakém časovém horizontu dojde ke zhodnocení investice.

Podobně se můžeme ptát, zda se chovateli vyplatí investice do genofondu. Lepší parametry výkrmnosti prasat mohou mít vysoce příznivý dopad na ekonomiku. Jejich zlepšení může být dosaženo investicí do nové ventilace, krmné linky, vakcinačního programu nebo právě do genofondu. Primárním cílem šlechtění PIC je systematicky snižovat náklady na produkci vysoce kvalitních jatečných prasat. Tento cíl je možné splnit jedině zlepšováním ekonomicky důležitých znaků s využitím nejmodernějších šlechtitelských postupů. Finální kanec PIC 337, kterého PIC uvedla na český trh v roce 2004, je výborným příkladem toho, jak může volba vhodného genofondu ekonomiku chovatele ovlivnit.

Naším cílem bylo nabídnout chovateli kance, který by jasně převyšoval všechny ostatní produkty na trhu ve znacích výkrmnosti - v přírůstku a v konverzi krmiva. PIC 337 je kanec velkého rámce, který má schopnost vysokého denního příjmu krmiva. Přijatě živiny dokáže vysoce efektivně konvertovat do vysokých přírůstků živé hmotnosti, přičemž tato schopnost zůstává zachována i při vysokých výkrmových hmotnostech. Pokud například běžné genotypy dosahují nejvyšších přírůstků libové svaloviny ve hmotnostech okolo 75 kg, potom potomstvo kanců PIC 337 dosahuje nejvyšší intenzity růstu až ve hmotnostech o 15 i více kg

vyšších, přičemž vysoký příjem krmiva nevede ani ve vysokých hmotnostech k nežádoucímu ztučnění a tím ke snížení kvality jatečného těla. Velký tělesný rámec navíc předurčuje potomstvo těchto kanců k výborné výtěžnosti jatečného trupu.

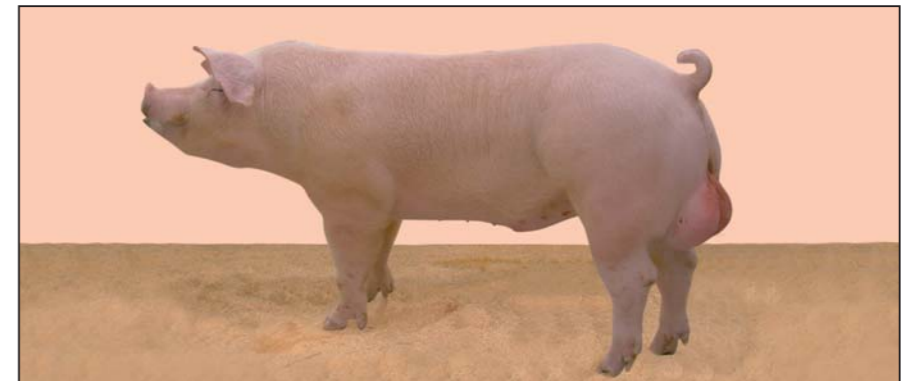
Když PIC seznamovala chovatele prasat před rokem s novým produktem PIC 337, tak se opírala o výsledky ze zahraničí a z informací speciálního programu PIC tzv. simulátoru užitkovosti výsledného produktu „PIC choice model“, který dokáže s vysokou pravděpodobností určit budoucí užitkovost kříženců různých mateřských a otcovských linií PIC.

Chovatel může namítnout, že finální kanec sice může mít velmi dobré výsledky vlastní užitkovosti, přesto se jeho genetický potenciál nemusí projevit v komerčních podmínkách konkrétního chovatele. Tento argument je opodstatněný a proto jsme velmi úzce spolupracovali s chovateli na dalších podrobných vyhodnoceních přímo v terénu.

Jedním z chovatelů, kteří přešli z původního finálního kance PIC 408 na kance PIC 337, byl i Agro MONET a.s.

Agro Monet a.s. má umístěny prasnice na farmě v Moutnicích a výkrm v Těšanech. V posledních třech letech měl podnik velké problémy s nedostatkem místa ve výkrmu z důvodu stále se zvyšující užitkovosti prasnic při nezměněném počtu výkrmových míst. Proto se také neustále snižovala porážková hmotnost jatečných prasat až na 100kg živé hmotnosti. Nový produkt měl přinést vyšší výrobu masa na 1 výkrmové místo. Vedení podniku se rozhodlo přejít v plném rozsahu na finálního kance PIC 337. S chovatelem jsme se předem dohodli, že budeme podrobně vyhodnocovat jednotlivé znaky výkrmnosti a jatečné hodnoty.

Pokračování na straně 2



PIC je největší společností na světě působící v oboru šlechtění prasat

PIC 337

zajišťuje nižší náklady na výrobu

Pokračování ze strany 1

Hodnocení probíhalo v komerčních podmínkách. Trend zlepšujících se přírůstků a konverze krmiva měl být měřítkem úspěšnosti.

Výsledky jsou uvedeny v tabulce č. 1 a v grafu č. 1, zlepšení v obou znacích je evidentní. PIC 337 se v případě Agro MONET a.s. ukázal jako dobrá volba. Potomstvo těchto kanců mělo v průměru o 11,5 dne kratší dobu výkrmu. Tento přínos je obecně možné využít pro prodloužení výkrmu a tím navýšit

jatečnou hmotnost prasat při původní době výkrmu a nebo zvýšit obrátkovost na 1 výkrmové místo při nezměněné porážkové hmotnosti. Podnik podle výše uvedených skutečností využil možnosti zvýšit porážkovou hmotnost jatečných prasat o 9,2 kg. Přínosem rovněž bylo zlepšení konverze o plných 0,4 kg.

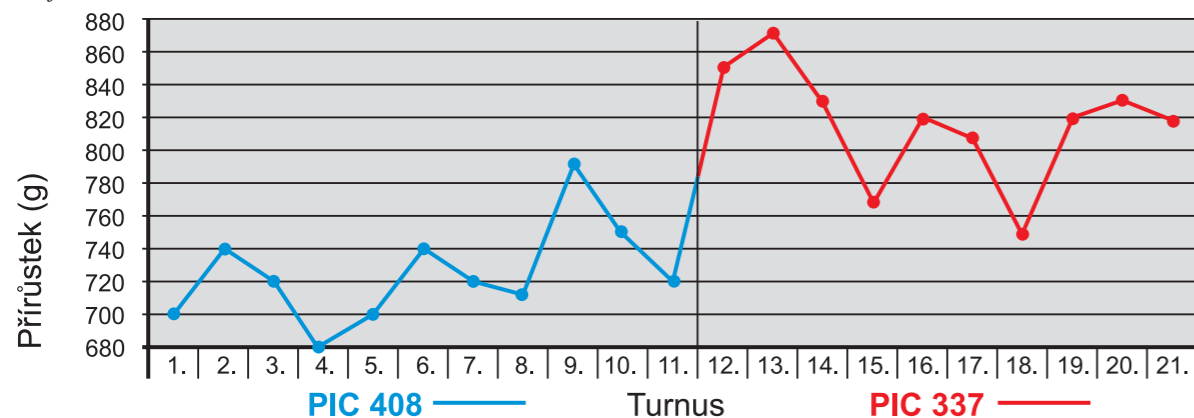
Celkový přínos PIC 337 je možné při roční produkci 13000 prasat vyčíslit pro podnik Agro MONET a.s. na 4 100 000 Kč.

Za krátkou dobu své existence v ČR si kanec PIC 337 již našel mnoho spokojených zákazníků.

Tabulka č. 1

Turnus	Produkt	Přírůstek	Konverze
1.	PIC 408	700	3.60
2.	PIC 408	740	3.40
3.	PIC 408	720	3.20
4.	PIC 408	680	3.70
5.	PIC 408	700	3.60
6.	PIC 408	740	3.30
7.	PIC 408	720	3.20
8.	PIC 408	710	3.10
9.	PIC 408	790	3.50
10.	PIC 408	750	3.40
11.	PIC 408	720	3.80
12.	PIC 337	850	2.90
13.	PIC 337	870	3.30
14.	PIC 337	830	2.75
15.	PIC 337	770	2.90
16.	PIC 337	820	2.75
17.	PIC 337	810	3.20
18.	PIC 337	750	3.20
19.	PIC 337	820	3.20
20.	PIC 337	830	3.20
21.	PIC 337	820	3.06
průměr PIC 408		725	3.40
průměr PIC 337		817	3.05
rozdíl		92	-0.40

Graf č. 1



PIC je největší společností na světě působící v oboru šlechtění prasat

Aktuality

Německo

V Německu navázala PIC v roce 2003 úzké vztahy se společností EDEKA Südwest Fleisch a v letošním roce došlo k podpisu rozsáhlé smlouvy v jejímž rámci PIC prostřednictvím programu PICmarq™ kontroluje výběr kvalitních kanců pro programy „Gutfleisch“ a „Premium Meat“. Jedná se o prodej kvalitního masa v sítích prodejen společnosti EDEKA. Společnost EDEKA je po dubnovém spojení s pařížskou společností ITM a španělskou skupinou EROSKI, největší potravinářskou marketingovou společností v Evropě. Skupina kvalitních masných kanců pro programy „Gutfleisch“ a „Premium Meat“ je odborníky z PIC vybírána na základě výsledků genetických analýz tak, aby splňovali náročné požadavky, které společnost EDEKA na maso a masné výrobky uvedené pod značkami „Gutfleisch“ a „Premium Meat“ klade.



Itálie

V Itálii je trh s vepřovým masem s velmi specifickými požadavky na surovinu. Tyto požadavky trhu vycházejí z tradičního zpracování suroviny. V Itálii je okolo 730 000 prasnic a asi 80% zpracovatelů je zaměřeno na zpracování vepřového masa pro konzervaci sušením na výrobu šunky Prosciutto di Parma a Prosciutto di San Daniele. Je vyžadována surovina z těžkých prasat - okolo 165 kg živé váhy, prasata mají této hmotnosti dosáhnout ve věku 270 dní, za optimální podíl libové svaloviny se považuje 48 - 50%

Na tomto specifickém trhu uzavřela v letošním roce společnost Sygen International plc. smlouvu se společností Gorzagri. Technologie Sygen z oblasti kvantitativní i kvalitativní genetiky umožní společnosti Gorzagri selektovat prasničky i kance, nesoucí označení GOLAND a jejichž parametry plně odpovídají požadavkům italského trhu.

Společnost Gorzagri je soukromá italská firma se sídlem ve Fonzaso v Bellunu, v severní provincii Itálie, zabývající se genetikou prasat a výrobou italské Parmské šunky. S prodeji přes 40 tisíc mateřských prasniček ročně, má společnost Gorzagri vedoucí postavení na italském trhu s mateřskou, ale i s otcovskou genetikou prasat.

Sygen – vědecký výzkum

Sygen International plc., světový leader v aplikaci kvantitativní genetiky a biotechnologií v chovu zvířat oznámil, že jeho program výzkumu a vývoje pokračuje v přinášení významných objevů a nových produktů, které jsou použitelné pro různé živočišné druhy. Počet genetických markerů, jejichž výzkumem se Sygen v současné době zabývá, vzrostl nad 13000.

Za tento nárůst vděčí Sygen kombinaci vlastního výzkumu a vývoje, který vede v laboratořích v Anglii a v USA, ale také spolupráci se sítí externích vědeckých týmů po celém světě. Od prosince roku 2004 do srpna 2005 zvýšil Sygen množství zkoumaných genetických markerů o více než 30%. Výrazně se rozšiřuje zejména množství genetických markerů, které jsou použitelné pro více živočišných druhů, jako jsou prasata, drůbež, skot nebo ryby. Zhruba 70% markerů má dnes vztah k prasatům a vepřovému masu. Sygen získal více než 46 patentů v oblasti genetických markerů, které se týkají ekonomicky významných znaků, jako jsou například konverze krmiva, odolnost k chorobám a kvalita masa.

Jak již bylo uvedeno, zhruba 70% genetických markerů zkoumaných společností Sygen má vztah k prasatům, zbývajících 30% je zkoumáno u jiných živočišných druhů. Jsou to zejména skot, drůbež a akvakultury.

PIC je největší společností na světě působící v oboru šlechtění prasat